

## Agent/Agente d'Education



Athénée Royal de  
Marche-Barvaux-Bomal

Avenue de la Toison d'Or 71  
6900 Marche  
084/320 460

[www.armbb.be](http://www.armbb.be)

# Agent d'éducation en 2 mots....

L'agent-e d'éducation accompagne un ou des bénéficiaires selon un projet éducatif précis.

- Il peut s'agir d'enfants, d'adolescents ou d'adultes, de familles, de personnes en recherche d'insertion professionnelle, de personnes porteuses d'un handicap, de personnes âgées, de toxicomanes, de sans-abris, de personnes atteintes d'une maladie mentale,...

Chaque public implique des compétences appropriées et des activités adaptées.

- Il/elle prépare, par exemple, le retour en autonomie d'une personne en difficulté en l'aidant à trouver une solution à ses problèmes et à affronter les risques liés à la réalité extérieure.

Pour accompagner un bénéficiaire présentant un handicap:

- Il/elle participe à un programme d'éducation individualisé, effectué en équipe.

En milieu scolaire:

- Il/elle vérifie la bonne intégration de l'enfant et établit des contacts réguliers avec les enseignants et les parents.

Son travail relève le plus souvent de la sphère du quotidien:

- Il/elle travaille en collaboration avec des partenaires, possède une bonne maîtrise de soi et est capable de gérer les situations d'urgence.

## Aptitudes ...

- Empathie
- Tolérance
- Dynamisme
- Diplomatie / Bienveillance
- Gestion d'un groupe
- Communication avec tous les types de bénéficiaires
- Conscience professionnelle



## Activités ...

- Mettre en place un travail d'accompagnement socio-éducatif
- Réaliser un travail socio-sanitaire et/ou préventif
- Sécuriser le bénéficiaire, le réinsérer, le rendre autonome
- Elaborer un projet d'accompagnement, de réorientation
- Sélectionner, concevoir et mettre en place des activités
- Organiser, planifier, effectuer des tâches administratives
- Communiquer et travailler avec l'équipe, les partenaires et l'entourage du bénéficiaire
- Respecter la déontologie, le secret professionnel

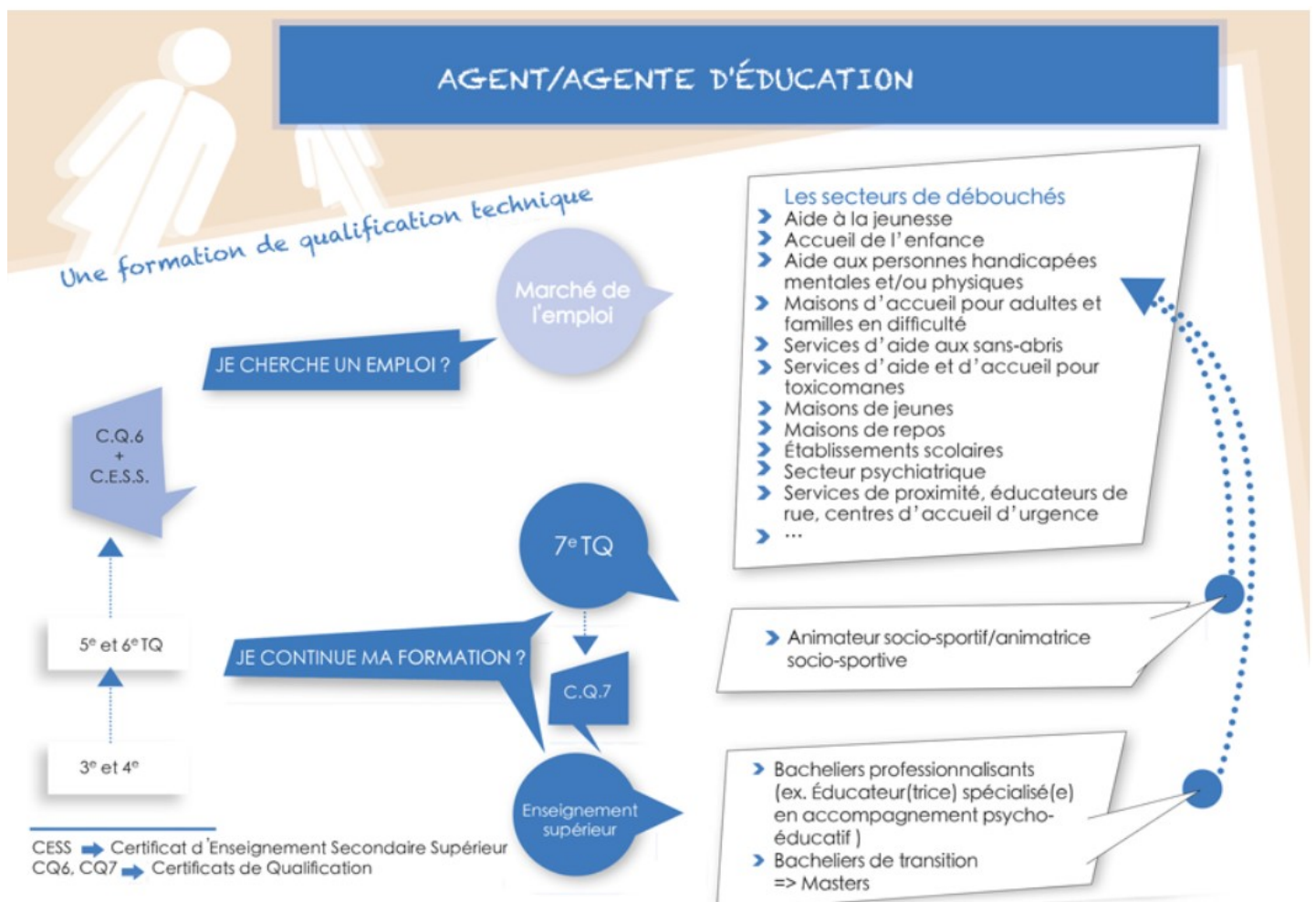
# Les stages

Les stages sont des **périodes d'immersion en milieu socio-professionnel** de plusieurs semaines, organisés principalement à partir de la 4<sup>e</sup> année de l'enseignement secondaire ordinaire de plein exercice.

Les stages sont définis selon une typologie qui les classe en fonction du degré croissant d'implication et d'autonomie du stagiaire dans l'activité de production :

- Le stage de type 1 ou **stage de « découverte » et d' « initiation »** : les élèves sont pris en charge par le milieu professionnel et ont un faible degré d'autonomie. Les stages de type 1 sont organisables de la 4<sup>e</sup> à la 6<sup>e</sup>, toutes orientations confondues et pour une période de 2 à 4 semaines au plus.
- Le stage de type 2 ou **stage de « pratique accompagnée »** : l'élève exécute, sous la guidance rapprochée du milieu professionnel, des tâches de plus en plus complexes en lien avec le programme d'étude. Son degré d'autonomie est modéré, l'objectif étant de lui permettre de découvrir le monde professionnel et de confirmer son choix d'orientation.
- Le stage de type 3 ou **stage de « pratique en responsabilité »** : l'élève exécute, en autonomie, des tâches de plus en plus complexes en fonction du programme d'études, tout en restant supervisé par le milieu professionnel.

## Parcours d'apprentissage



# Grille Horaire

|   | 3 <sup>e</sup> année | 4 <sup>e</sup> année | 5 <sup>e</sup> année | 6 <sup>e</sup> année |
|---|----------------------|----------------------|----------------------|----------------------|
|   |                      | PEQ                  | PEQ                  | PEQ                  |
| <b>Formation commune</b>                                    | 16h                  | 16h                  | 18h                  | 18h                  |
| Religion ou Morale ou Philosophie et Citoyenneté            | 1                    | 1                    | 1                    | 1                    |
| Philosophie et Citoyenneté                                  | 1                    | 1                    | 1                    | 1                    |
| Français  | 4                    | 4                    | 4                    | 4                    |
| Formation Historique  | 1                    | 1                    | 1                    | 1                    |
| Formation Géographique                                      | 1                    | 1                    | 1                    | 1                    |
| Formation Mathématique                                      | 2                    | 2                    | 2                    | 2                    |
| Formation Scientifique                                      | 2                    | 2                    | 2                    | 2                    |
| Formation Sociale et Economique                             | -                    | -                    | 2                    | 2                    |
| Langue Moderne I (N/A)                                      | 2                    | 2                    | 2                    | 2                    |
| Education Physique  | 2                    | 2                    | 2                    | 2                    |
| <b>Option de base groupée</b>                               | 18h                  | 16h                  | 16h                  | 16h                  |
| Education plastique   | 1                    | 1                    | -                    | -                    |
| Education plastique activités artistiques                   | -                    | -                    | -                    | 2                    |
| Education musicale  | -                    | 2                    | -                    | -                    |
| Education musicale appliquée au mouvement                   | -                    | -                    | 2                    | -                    |
| Sciences sociales et familiales                             | 3                    | 5                    | -                    | -                    |
| Expression et Communication                                 | 1                    | -                    | -                    | -                    |
| Expression corporelle                                       | 1                    | -                    | -                    | -                    |
| Hygiène et secourisme                                       | 2                    | 2                    | -                    | -                    |
| Techniques d'animation                                      | 1                    | -                    | -                    | -                    |
| Techniques d'occupation des loisirs : Ludiques et sportives | 1                    | 2                    | -                    | -                    |
| Travaux pratiques et Méthodes                               | 8                    | 4                    | 4                    | 4                    |
| Secrétariat—Bureautique                                     | -                    | -                    | 2                    | 2                    |
| Psychopédagogie   | -                    | -                    | 2                    | 3                    |
| Techniques éducatives corporelles                           |                      |                      | 2                    | 2                    |
| Education à la santé  |                      |                      | 3                    | 2                    |
| Déontologie—Législation                                     |                      |                      | 1                    | 1                    |
|   | 34h                  | 32h                  | 34h                  | 34h                  |

## Les débouchés

- Aide à la jeunesse
- Accueil de l'enfance
- Aide aux personnes handicapées mentales et/ou physiques
- Maisons d'accueil pour adultes et familles en difficulté
- Services d'aide aux sans-abris
- Services d'aide et d'accueil pour toxicomanes
- Maisons de jeunes /Maisons de repos
- Etablissements scolaires
- Secteur psychiatrique
- Services de proximité, éducateurs de rue, centres d'accueil d'urgence